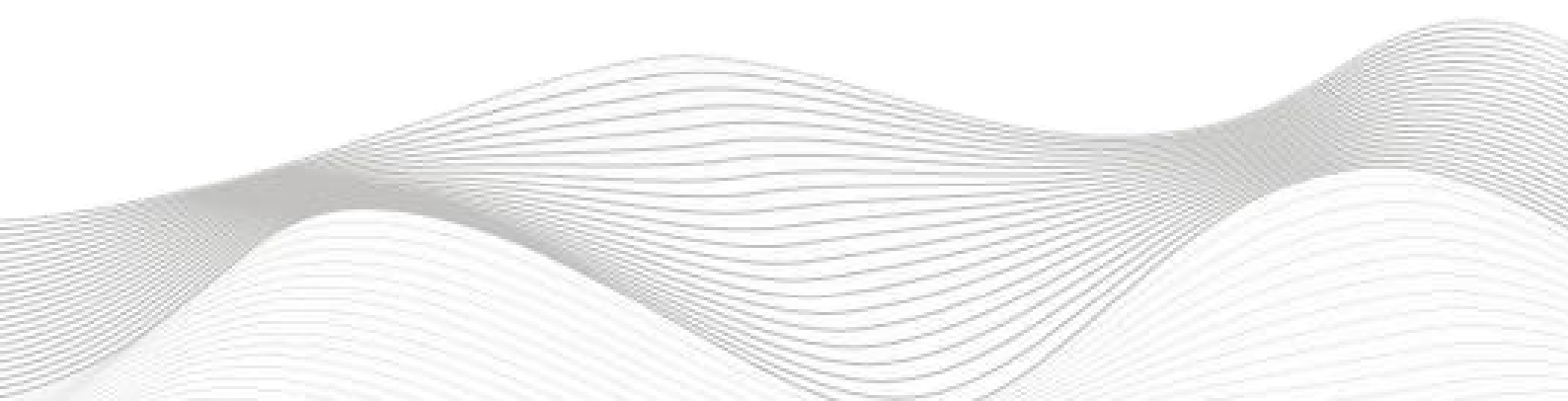




# 技术笔记

## LUC-PN与西门子S7-1200的连接应用

关键词: PROFINET, LUC-PN, S7-1200



## 修订记录

**变更内容:**

2023-01-18 创建本文档。

**编制: 刘小锋**

2023 年 1 月 18 日

**审核:**

2023 年 1 月 18 日

## 1. 适用范围

西门子 S7-1200 系列 PLC 通过 PROFINET 接口与远程 IO 网络连接。

## 2. 原理概述

S7-1200PLC 可以通过 PROFINET 通信连接远程 IO 模块，通过在博途软件中导入远程 IO 模块的设备描述文件，即可通过简易连接进行远程 IO 控制

## 3. 调试环境

- 博途 TIA Portal V14 及以上版本
- 远程 IO 模块设备描述文件 GSDML-V2.35-LATCOS-LUC\_PN-20230320

## 4. 技术实现

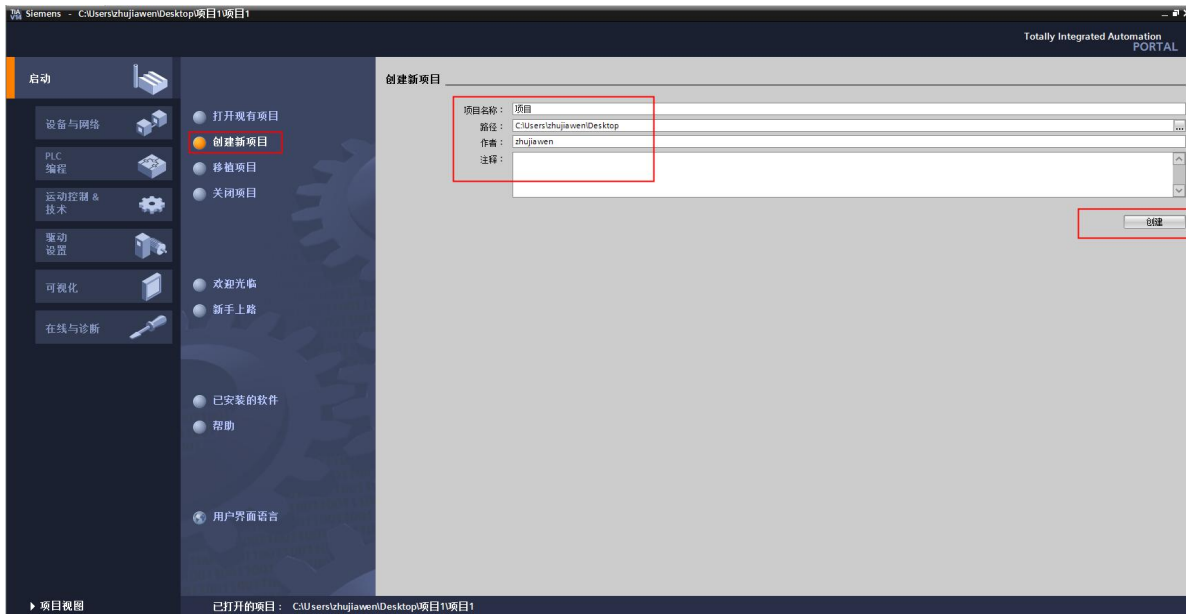
### 4.1 硬件连接

1. 正确连接 S7-1200PLC 与远程 IO 模块电源
2. 将测试对象 PLC 的网口，通过网线插入到远程 IO 模块的 X1 口，后将远程 IO 模块的X2 口通过网线接入到调试电脑网口上

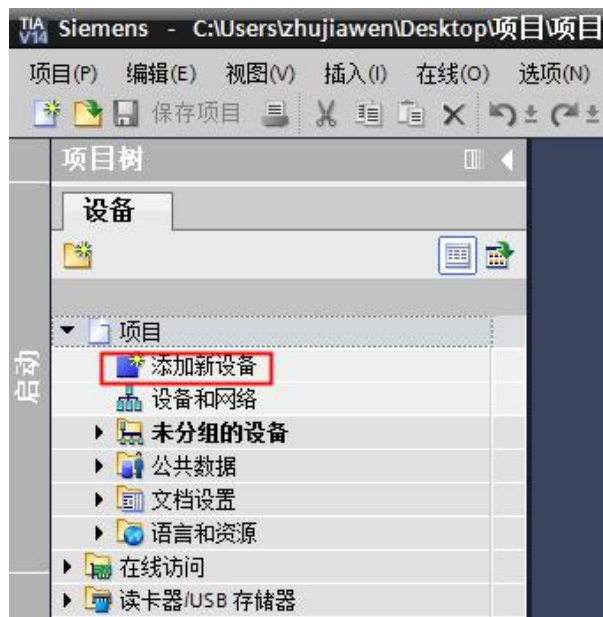


### 4.2 示例工程建立

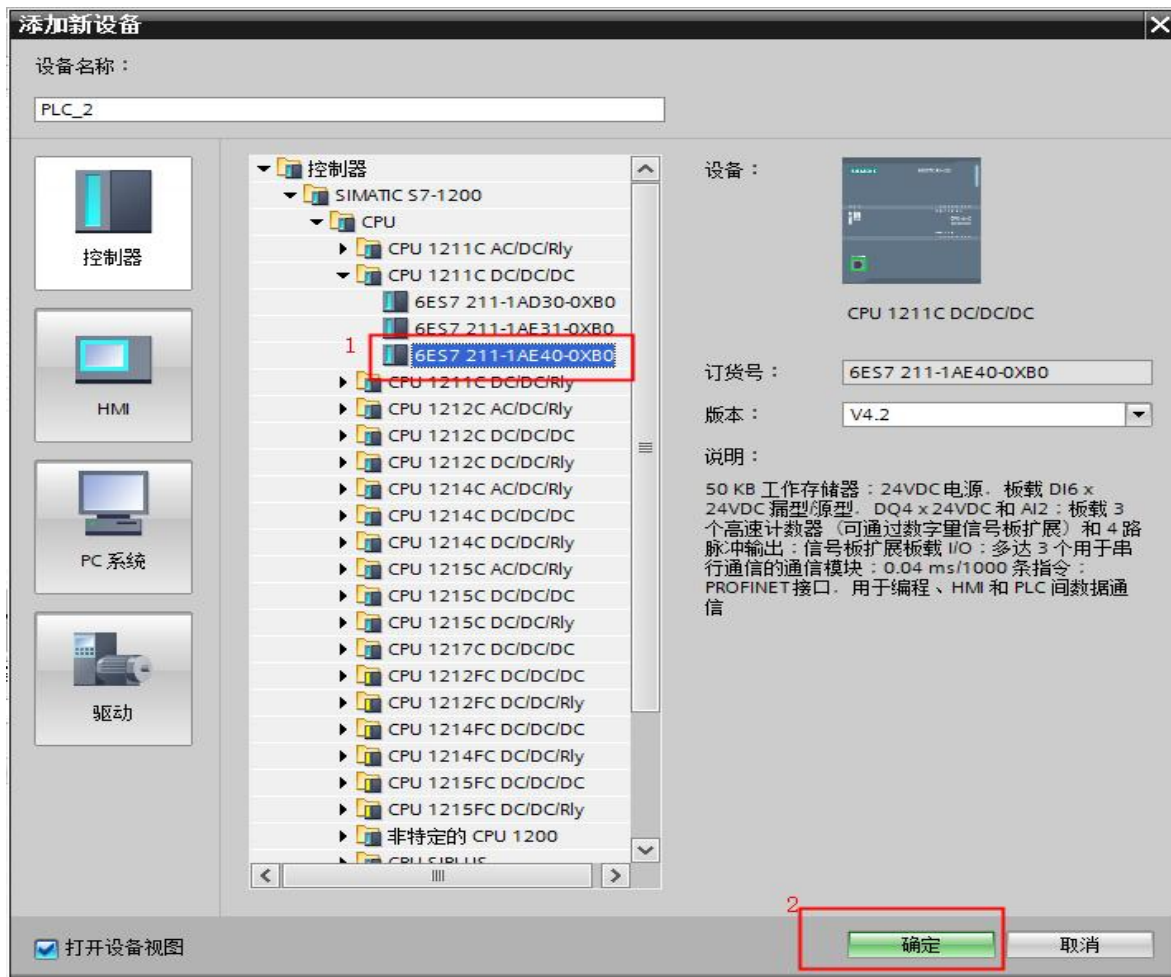
1. 新建工程打开 TIA Portal 软件，选择“创建新项目”，并填写项目名称、路径、版本、作者等相关信息，点击创建即可：



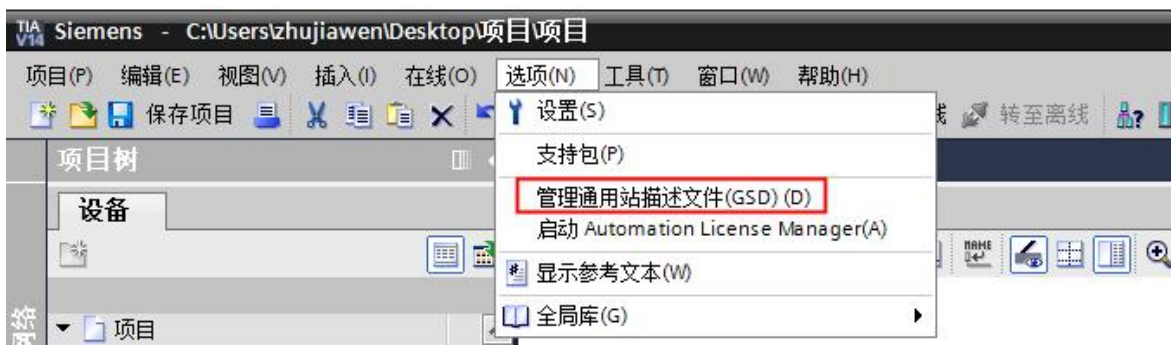
2. 设备的添加与连接: 点击界面左边的“项目”, 出现下级目录, 并双击“添加新设备”:



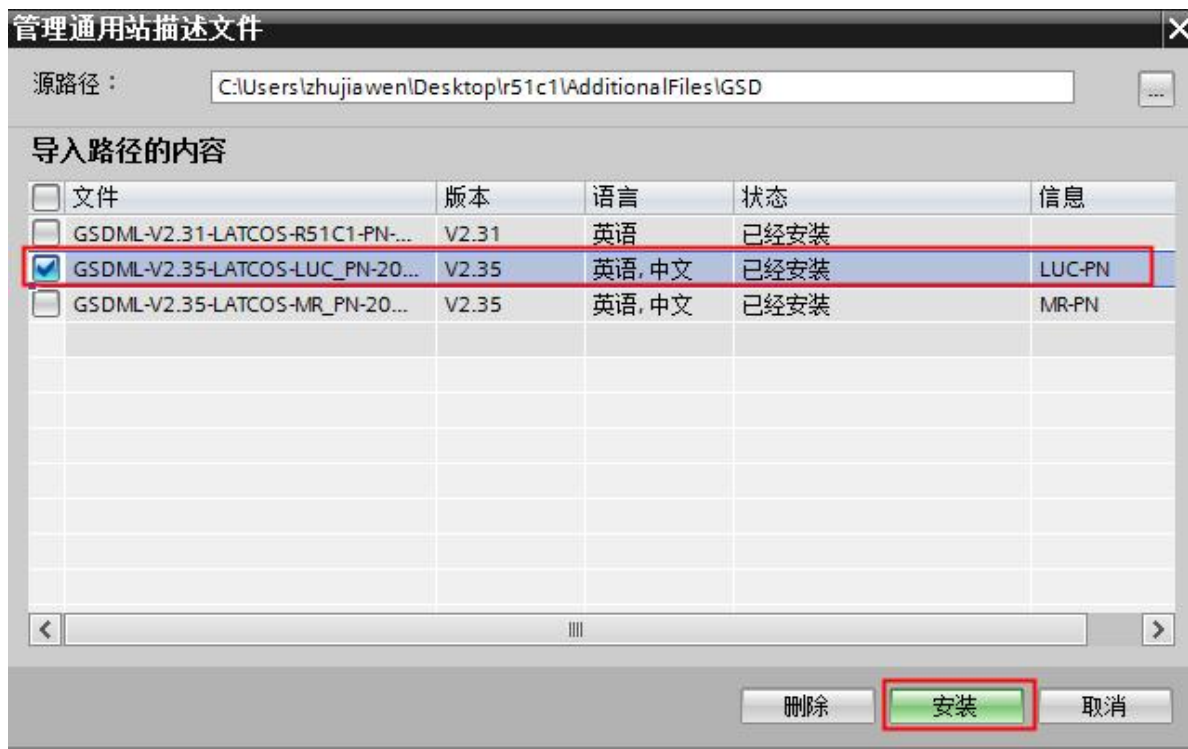
3. 弹出“添加新设备”窗口，进行“控制器→SIMATIC S7-1200→CPU→CPU 1211C DC/DC/DC→6ES7 211-1AE40-0XB0”操作,点击确定:



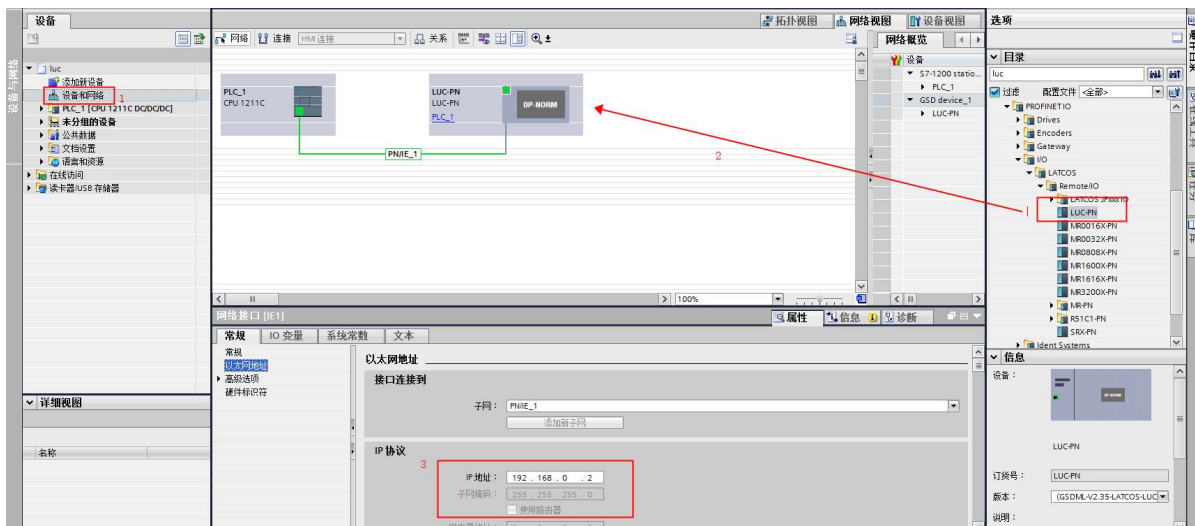
4. 点击菜单栏的“选项”按钮，选择“管理通用站描述文件（GSD）”:



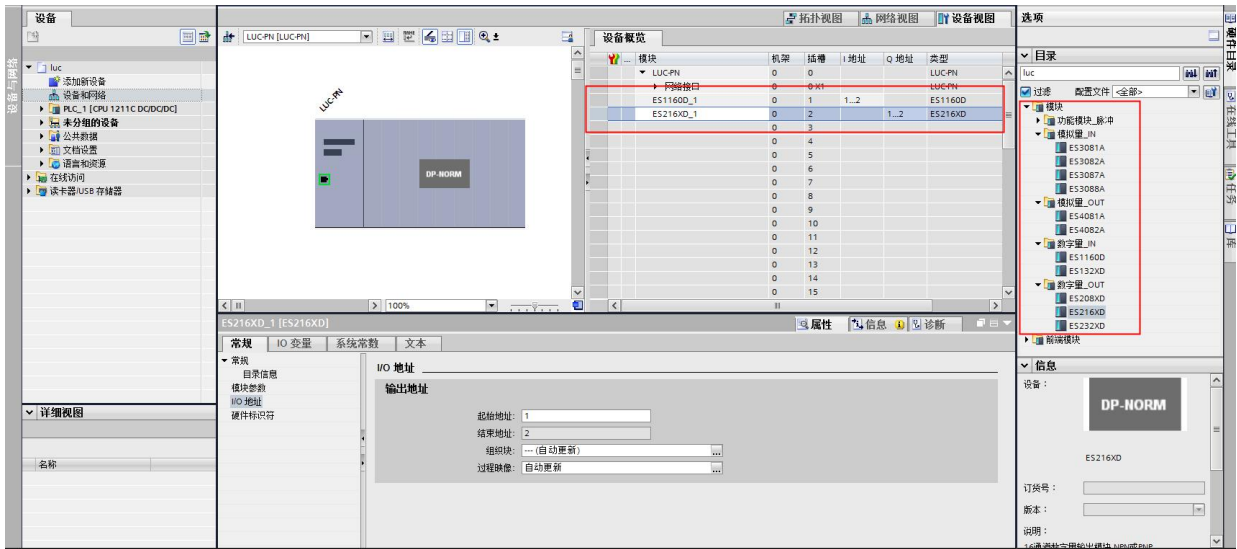
5. 然后，选择源路径（准备阶段存放的位置），勾选文件夹，点“安装”即可：



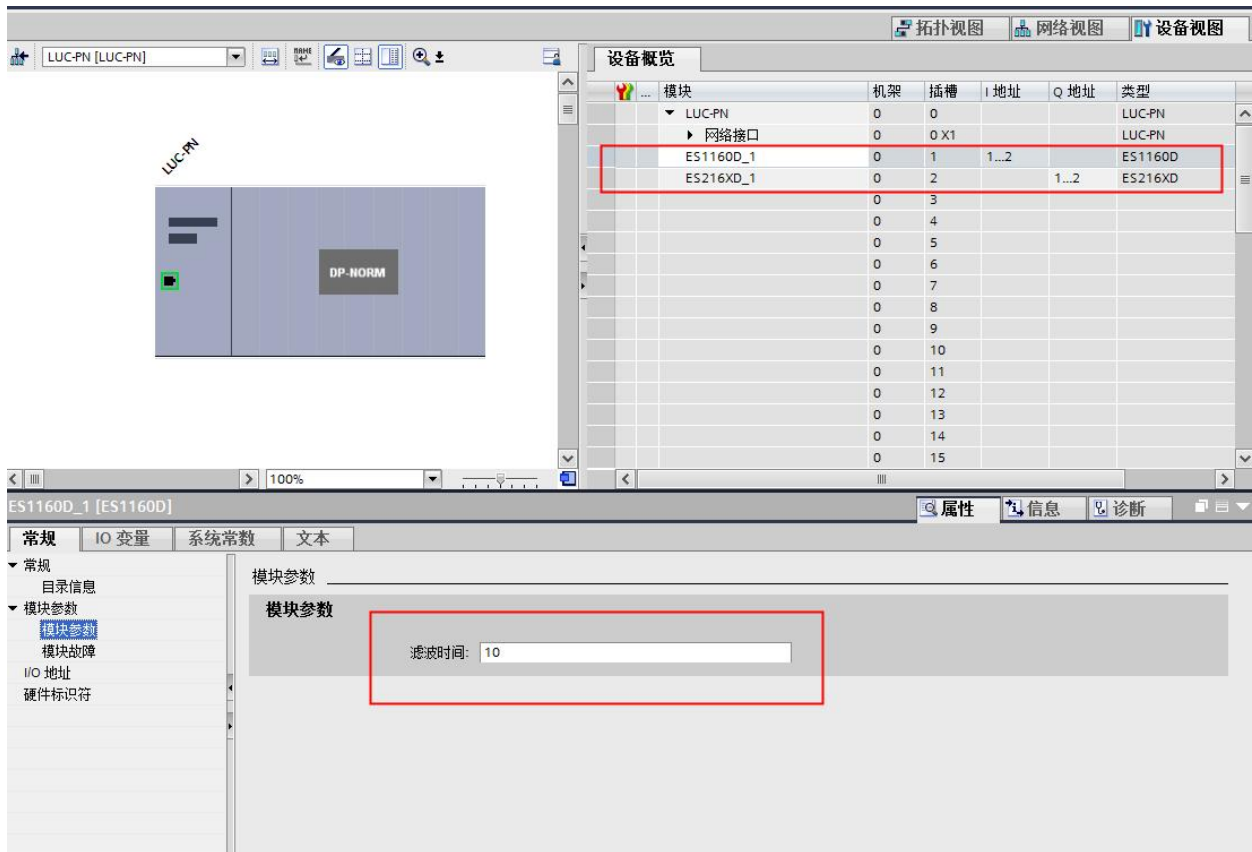
6. 选择中间界面的“网络视图”，在右侧硬件目录找到“LUC-PN”拖拽到左侧网络视图，并设置IP地址：



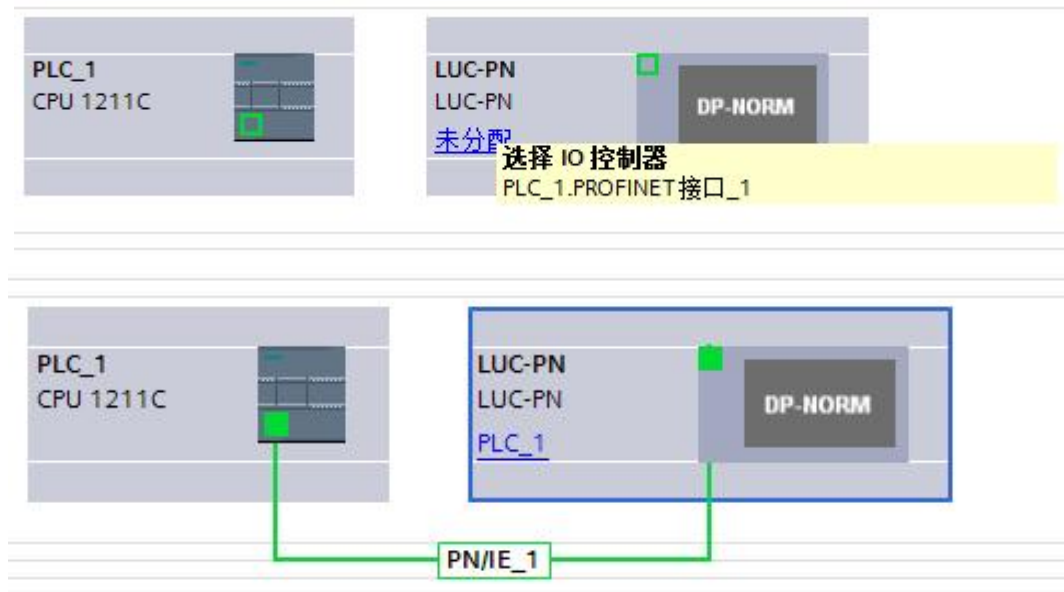
双击LUC-PN模块，添加扩展模块。



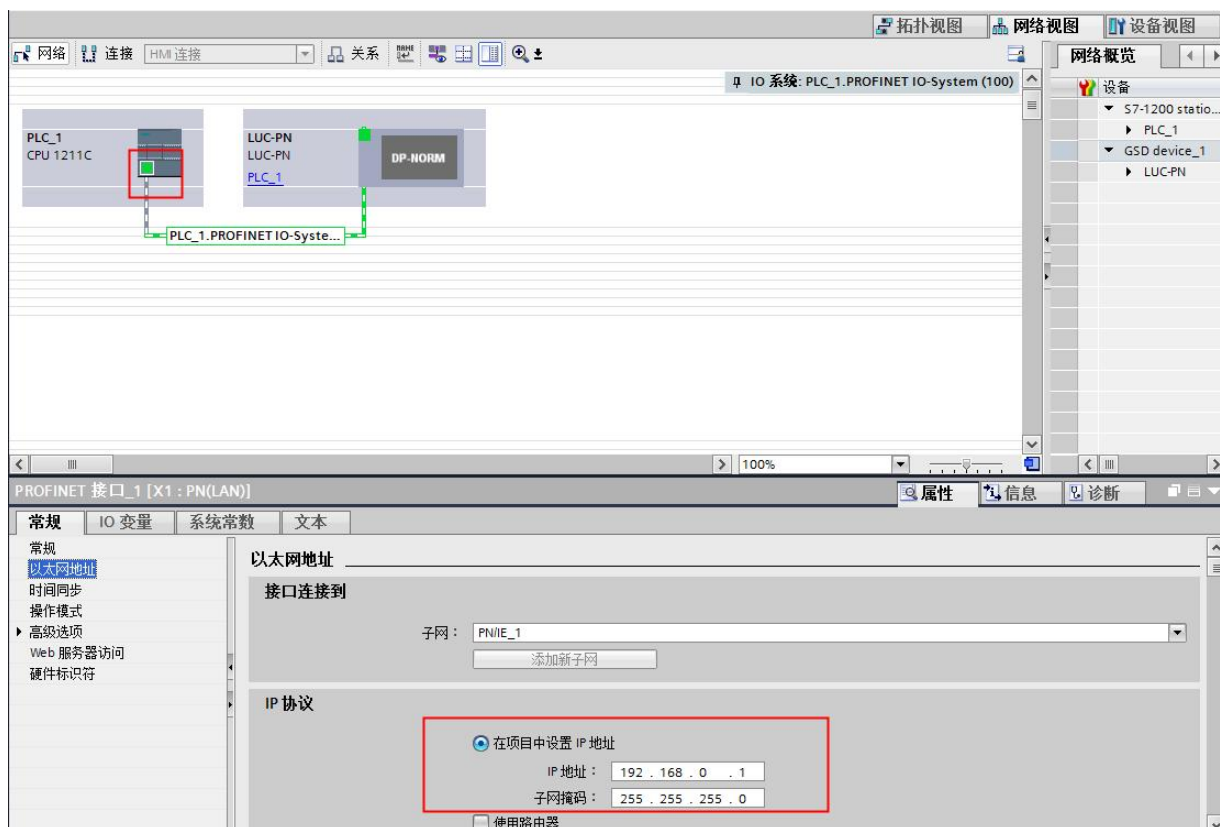
单击扩展模块可以设置这个扩展模块的参数，具体参数定义见规格书



7. 在模块的未分配上左击鼠标，选择PLC\_1.PROFINET 接口\_1，即可将LUC-PN的模块连入PROFINET网络中：

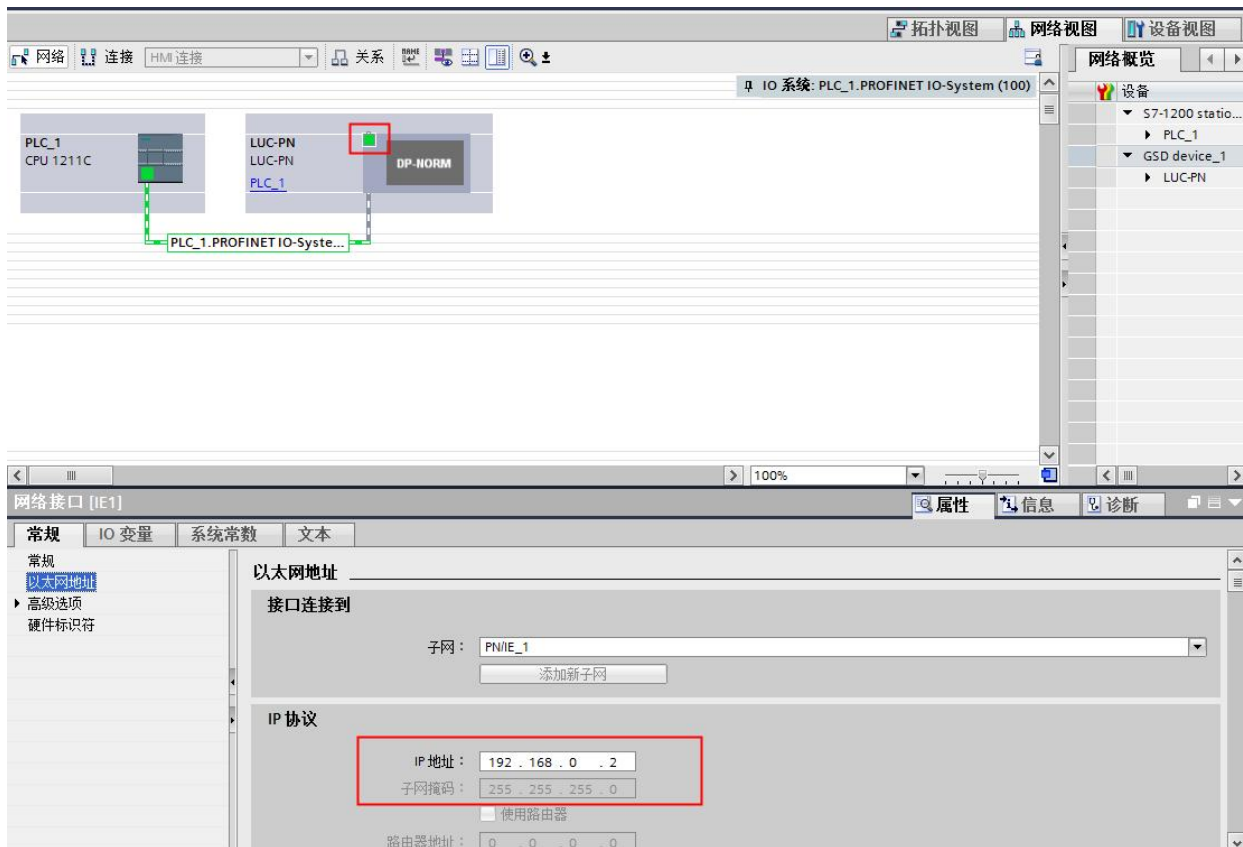


8. 设置项目中的 S7-1200 的 IP 地址：





## 9. 设置远程 IO 的 IP 地址与设备名称

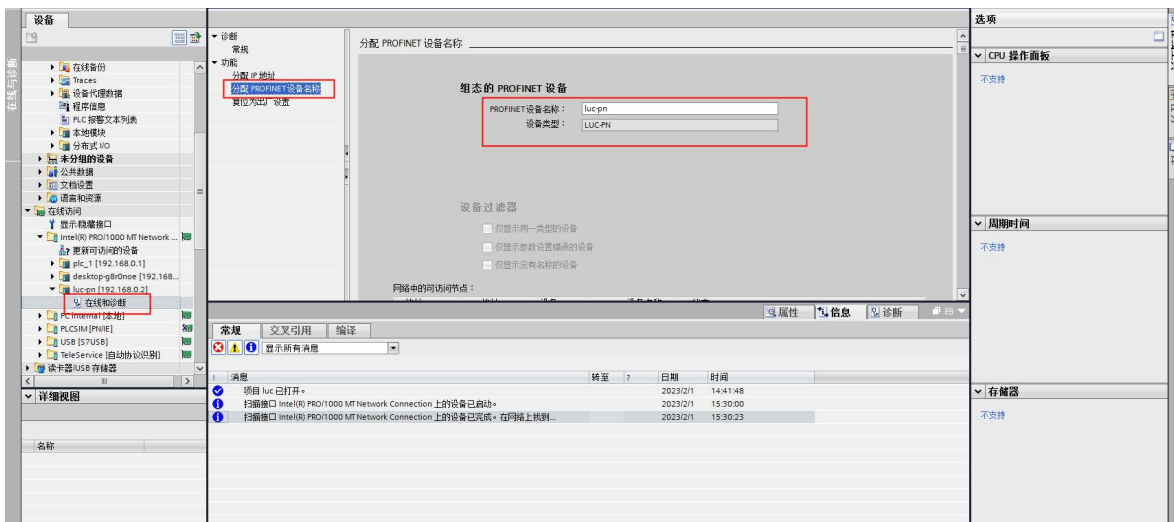
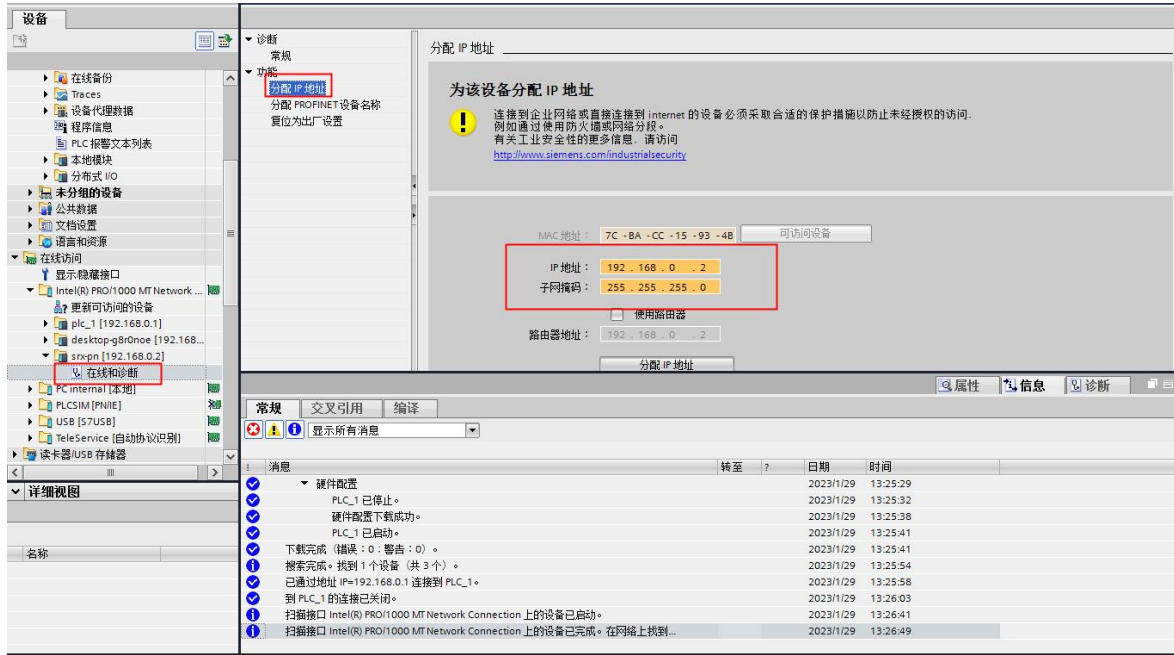


## 4.3 确认和修改远程 IO 设置设备名称方式

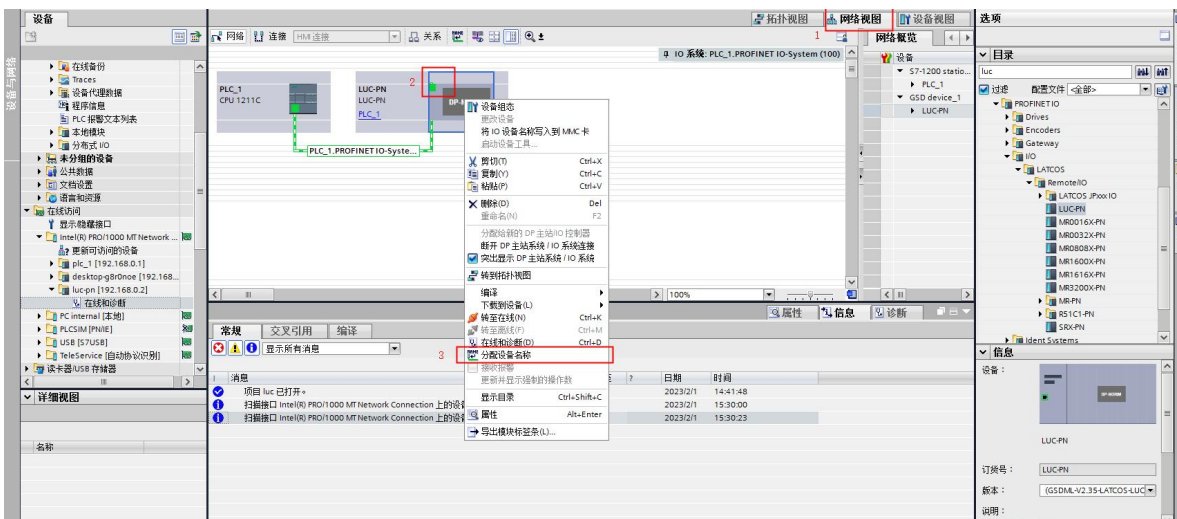
方式一：手动设置名称与 IP：通过 TIA Portal 设置名称和 IP。点击左侧“在线访问-更新可访问的设备”，搜索网络中的设备



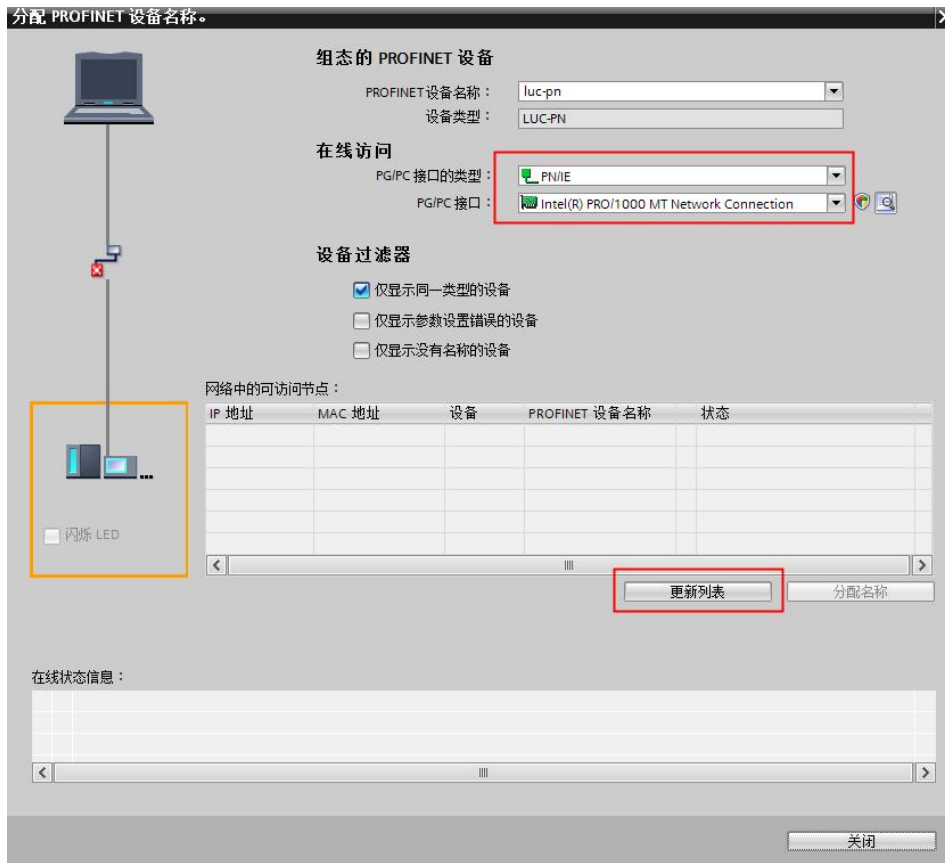
通过在线和诊断中的功能，为远程模块设置名称和 IP，注意该处的名称和 IP 必须与项目中的一致：



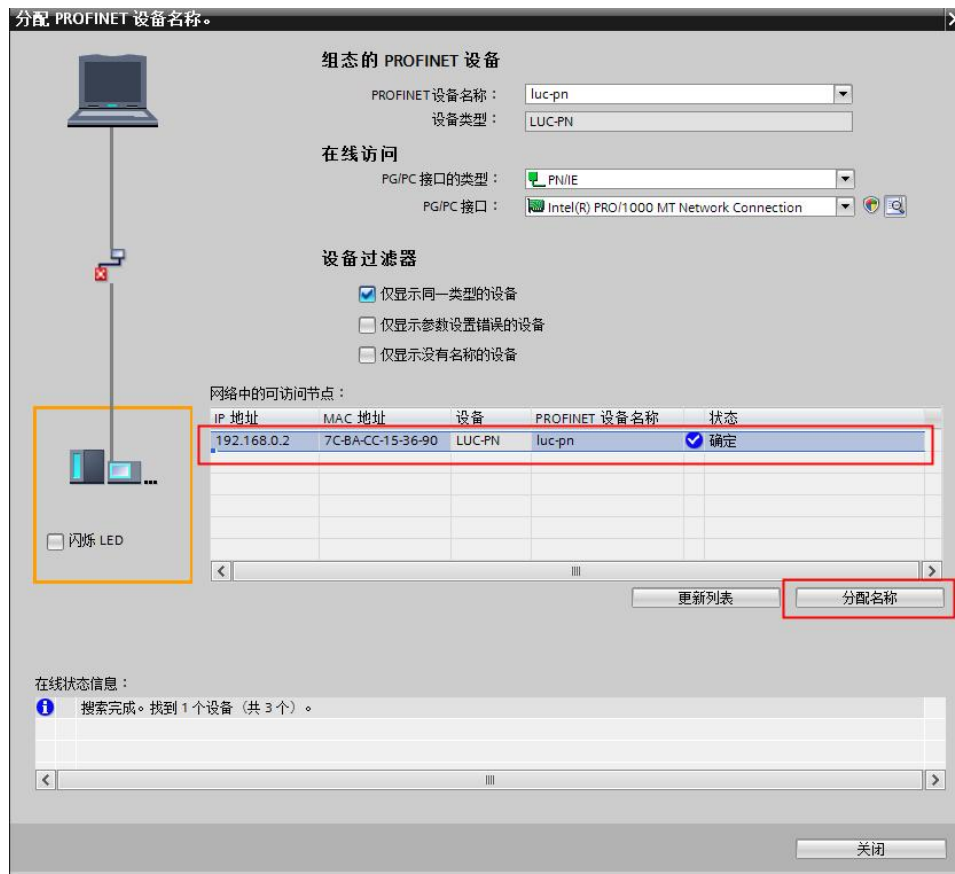
方式二：通过网络视图的模块直接分配设备名称。



选择正确的网卡，然后更新目录

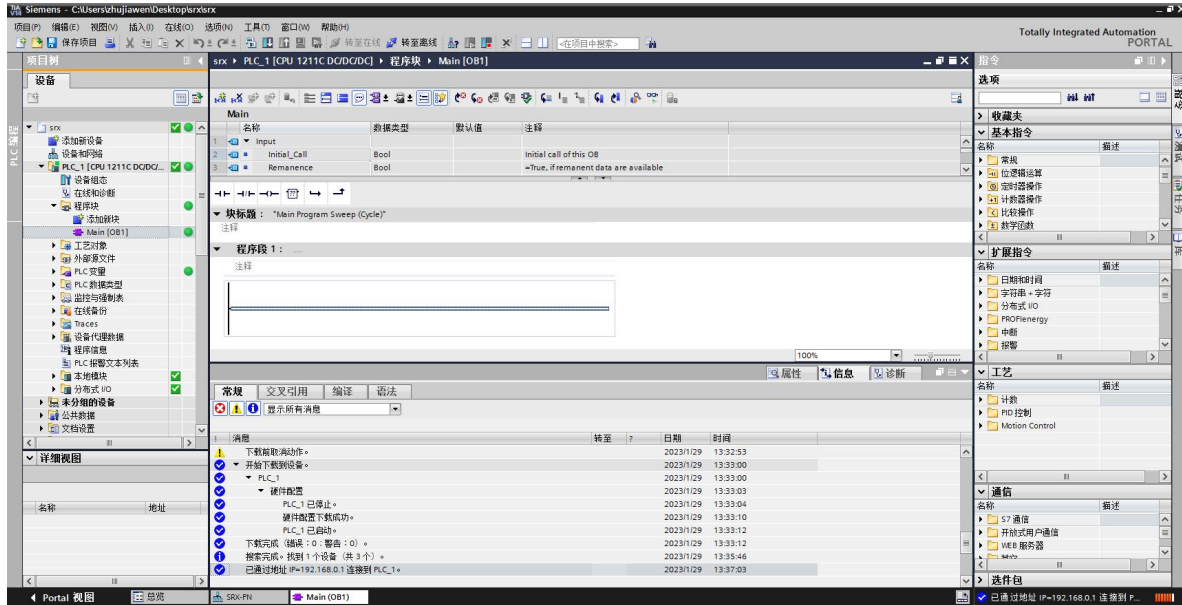


根据MAC码选择相应的模块分配设备名称



设置后 PLC 上电时会根据网络中的设备分配名称分配 IP 地址，务必要保证硬件设备名称与软件的设备名称要一致。

## 4.4 编写程序



官方网站



先进自动化控制及工业网络技术



无锡凌科自动化技术有限公司 [www.latcos.cn](http://www.latcos.cn) 公司电话：0510-85888030  
公司地址：江苏省无锡市惠山区清研路 3 号华清创智园 7 号楼 701 室